

楚雄州综合交通发展“十二五”规划

前 言

楚雄州是中国通往印度洋大通道上的重要节点，滇中经济区的重要组成部分，是连接滇中城市经济圈与滇西城市经济圈的桥梁。随着桥头堡战略、西部大开发的深入实施以及滇中经济区一体化的快速发展，楚雄州的区域地位日益突显。“十二五”期间，充分利用现有交通资源，促进各种运输方式的衔接与配合，发挥各种运输方式的比较优势和组合效率，发展综合运输体系是楚雄州实现现代交通运输业可持续发展的必然趋势，也是楚雄州交通运输业实现产业结构调整和发展方式转变的重要途径。为加快发展综合交通，发挥交通运输在国民经济和社会发展中的先导作用，保障楚雄州经济社会又好又快发展，特制定《楚雄州综合交通发展“十二五”规划》。

一、综合交通发展现状

“十一五”以来，楚雄州综合交通建设取得了跨越式的发展，州域“三纵四横”主骨架公路网已基本形成，“黄金大三角”高等级公路网已建成，初步形成了以州府鹿城为中心，国道、省道为骨架，干支相连、纵横交错，四通八达的公路交通网络；境内铁路以成昆铁路和广大铁路为主骨架，东连昆明乃至东部沿海地区，向西连接滇西地区、西藏及印度洋，向北进入四川；水路稳步发展；加速推进航空项目的前期工作。

（一）公路

至2010年底，全州公路通车里程达16938公里，“十一五”期末楚雄州公路里程较“十五”期

末增加2807公里。其中高速公路达304.5公里，二级公路达182.73公里，较“十五”期末分别增加148公里和41公里。至2010年底，楚雄州高等级公路通车里程达500公里，是“十五”期末的1.61倍。

“十一五”期间全州完成交通固定资产投资1224508万元，突破了100亿的“十一五”目标，是“十五”期间的156.79%。其中：省管重点项目完成投资818623万元，地方项目完成投资405885万元。地方项目完成投资中：路网改造地方重点项目完成投资15100万元；路网改造一般项目完成投资34600万元；通县油路、县际油路完成投资21500万元；农村公路及客运站点建设累计完成投资334685万元。

1. 重点项目建设情况

- （1）南永二级公路建设工程全线竣工通车；
- （2）永武高速公路建设工程全线竣工通车；
- （3）昆明至武定高速公路已开工建设；
- （4）元谋至双柏二级公路开工建设并即将建成通车；
- （5）楚广高速公路计划开工建设；
- （6）武定至禄丰高速公路前期工作已完成；
- （7）双柏至三江口和大姚至祥云二级公路、楚雄至南华一级公路前期工作已经开展。

2. 农村公路建设

“十一五”楚雄州农村公路规划项目：通畅工程72项；通达工程686项；站点建设80项；路网改造项目18项；县乡公路改造项目10项；抢险救灾项目7项；渡改桥项目3项，建设桥梁234延米/3座；安保工程52项；水运项目4项；渡口改造

项目 14 项。目前各规划项目已全部完成。

至 2010 年，楚雄州 103 个乡镇，有 102 个乡镇通等级公路，通乡镇公路等级率达 99%；93 个乡镇通沥青（水泥）路，乡镇公路通油率达 90%，全州通乡镇公路硬化率达 100%；全州 1093 个村（居）民委员会，有 951 个村（居）民委员会的通村公路达到国家通达标准，通达率为 87%。

3. 客货运输站场建设

截至 2010 年底，全州 93 个农村乡镇（不包括 10 个县市府所在地乡镇），已有 87 个乡镇建有客运站。全州乡镇通班车率达 100%，1093 个村委会有 537 个通班车，村委会通班车率达 49%。

（二）铁路

楚雄州境内有成昆铁路和广大铁路。成（都）昆（明）铁路贯穿楚雄州境内，纵横禄丰（广通、黑井）、元谋、永仁等县在我州境内有 262 公里。广（通）大（理）铁路东起成昆铁路广通站，向西经楚雄市、南华县至大理市下关，全长 213 公里，其中在楚雄州境内有 104 公里。境内铁路现已初步形成东连昆明乃至东部沿海地区，向西连接滇西地区、西藏及印度洋，向北进入四川的“上”字形结构。

目前，成昆铁路昆广复线工程正在建设中，其东起昆明市，经禄丰西至禄丰县的广通镇。线路东端通过昆明枢纽与既有贵昆、南昆、昆玉铁路及正在建设的中越、规划建设的中老通道相连，西端通过广通站与广大（理）铁路及大（理）丽（江）铁路、规划建设的丽（江）香（格里拉）铁路、中缅通道大（理）瑞（丽）铁路相连接，经广通站向北至攀枝花、成都，可达西北各省区。成昆铁路昆广复线全长 106.3 公里，其中，楚雄州境内有 53.5 公里，铁路等级为国铁 I 级，设计时速为 200 公里/小时，预计全线 2013 年可开通运营。

（三）航空

楚雄州现仅有处于闲置状态的元谋机场，该机场始建于 1929 年 9 月，属空军二级永备机场。

2004 年部队整编撤离元谋后，机场就处于闲置状态。目前，机场的营房、跑道、滑行道、停机坪、各种建筑物，全部由空军成都房地产管理处元谋办事处负责管理。全州境内尚无通用航空。

（四）水运

楚雄州境内水系为南北水系。北部为金沙江水系，南部为红河上游的元江水系，境内有支流 27 条。水路以金沙江段为主，其余内河属山区雨洪河流，迄今尚未具备通航条件。

库区航运有：大海波水库，运输船舶 8 艘；禄丰县石门水库，运输船舶 2 艘，东河水库，运输船舶 1 艘；南华县毛板桥水库，渡口船 1 艘；大姚县大罗鼓水库，运输船 1 艘；永仁县尼白租水库，渡口船 1 艘。全州共有船舶 864 艘（只），其中有运输企业（个体）27 户，运输船舶 38 艘，2571.89 千瓦，822 总吨，847 客位（不包括非机动渡口船）。

（五）存在的主要问题与薄弱环节

虽然“十一五”期间楚雄州综合交通发展取得了很大的成绩，但与发达地区的先进水平相比，楚雄州在交通基础设施结构、服务水平、管理能力等方面，还存在较大差距。现有的交通条件远不能适应经济社会发展的需要。按照科学发展观的要求审视楚雄州综合交通发展现状，当前综合交通体系仍存在以下主要问题：

1. 综合运输基础设施体系不健全，水运基础设施薄弱，航空运输发展缓慢。各种运输方式发展不平衡，公路运输一直占据绝对主导地位，比较优势尚未有效发挥；多种运输方式的对外大通道尚未形成，运输能力不足；各种运输方式网络仍在建设和完善中，衔接不畅，各枢纽站场各自规划、分别建设、运营、管理，运输转换不便，集散体系不完善，运输枢纽功能难以发挥，运输服务能力有待提高。

2. 公路交通的发展与全州经济社会发展的需求仍不相适应。以楚雄市为中心，北上四川、南下红河、普洱的公路主通道尚未贯通，楚雄州滇中交通枢纽地位尚未形成。全州的高等级干线公

路网覆盖较低，目前未实现县县通高等级公路；州域内相邻县市之间高等级公路建设尚处起步阶段，楚雄州与相邻州市间高等级路网衔接不畅。公路交通有效供给不足、服务水平较低，难以适应全面建设小康社会的现实需要和未来发展的客观要求。

3. 农村公路等级低、通过能力小、抗灾能力弱的问题尚未彻底解决，与建设社会主义新农村的要求还有较大差距；农村公路建设点多面广，投融资渠道不宽，建设资金以国家和省补助为主，州县配套资金难以落实；加快农村公路建设步伐和强化农村公路管理养护与各县（市）交运局、地方段工程管理经验不足、工程技术人员缺乏的矛盾突出；农村公路建设科技创新缺乏政策支持，推广新型路面结构在资金、技术、设备方面都存在不足。

4. 公路建设管理养护涉及面广，投入大，需要各级的资金投入。但是，目前公路建设养护资金县（市）配套不足和无力配套问题突出，给工程的实施带来了极大的困难，也给公路的后续发展埋下了一定的隐患。

5. 铁路基础设施网络规模不足，结构不合理，功能不完善，衔接不顺畅，区域不平衡，技术等级标准低，造成运输能力弱，物流成本高，铁路运输服务供给总量和服务质量不能满足经济社会快速发展的要求。

6. 综合交通可持续发展能力亟待提高。综合交通发展除受外部约束性因素，如土地资源、能源供给、环境保护制约外，还受到资金、法制、体制、科技人才等方面的制约。特别是交通基础设施建设筹融资渠道不宽，建设养护资金来源较为单一，资金筹措面临巨大压力，贷款难、招商引资难、财政投资难、县（市）配套难的“四难”问题难以解决。

二、发展形势分析

（一）交通发展需求

“十二五”时期，根据新形势新变化，通过交

通运输加快升级转型步伐，以推进综合运输体系建设，确保客货运输既要满足交通量猛增、多样化出行需求，又要满足服务质量提高的期待。

1. 国民经济保持平稳快速增长，交通需求旺盛

“十二五”期间，是进入全面建设小康社会的关键时期，也是社会主义新农村建设快速推进的重要时期，经济规模继续扩大，工业化、城镇化进程继续深入推进，区域经济发展特色凸显，区域经济呈现出快速增长趋势，市场活力进一步增强，服务水平和质量有较大提升，更加重视安全应急能力的提高，这些因素必然使交通综合运输需求保持持续增长势头。

2. 人民生活水平不断提高，交通服务保障能力需进一步提升

在新的历史发展阶段，经济社会发展对交通运输提出了新的需求，人民群众对交通运输发展提出新的要求，转变发展方式、加快发展现代交通运输是“十二五”时期的新任务。在新的发展时期，人的出行次数、出行距离将大大突破现有水平。出行特点发生变化，休闲出行频率逐步提高甚至超过商务出行。城际间、城乡间的相互交流、商务出行、通勤交通等会更加频繁。节假日长途集中往返客流、城镇密集地区的短途客流、区域间自驾出行必将达到较大的规模。人们对出行的安全性、舒适性和便捷性提出更高的要求，并且会更加强调个性化和机动性。这就要求“十二五”时期综合交通基础设施加速成网，加快改造升级，提升服务质量和水平。

3. 经济全球化与进一步扩大对外开放，需综合交通给予有力支撑

“十二五”期间，要紧紧抓住国家继续推进西部大开发战略、扩大内需等机遇，加快全州现代化市场体系建设，加快对外开放和“引进来”、“走出去”的步伐，统筹考虑并充分利用国际国内两个市场、两种资源，以更加积极的姿态参与经济全球化，更多的利用州外资源，在更大范围、

更广领域和更高层次上参与省内外、国内外竞争、交流与合作，进一步拓宽经济发展空间。这必然将极大地带动人员交流增加，物资交流增加，综合交通运输则是重要的依托。

4. 区域经济协调发展，公路和铁路交通必须加速网络化建设

全州区域经济由于地域差别和发展的起点各不相同，县市之间经济社会发展水平参差不齐，区域间经济社会的发展有较大差距。因此，在“十二五”期间，要以经济与人口，资源与环境协调发展为出发点，以缩小地区差距为目标，统筹区域经济协调发展，形成相对均衡发展的格局。区域交通的协调发展是区域经济协调发展的基础，这就要求“十二五”时期公路和铁路交通发展必须加快网络化建设，适应全州区域经济协调发展的需要。

5. 交通发展必须为加快城镇化进程的推进提供有力支撑

“十二五”期间，要紧紧围绕滇中楚雄区域中心城市建设，进一步加快推进城镇化发展，而交通是促进城镇化合理布局的重要基础。交通既要为城镇化进程奠定基础，也要为加快推进城镇化提供有效的供给，逐步适应城市间、城郊间、城乡间人流物流快速增加的需要，以达到通达便捷、运行快速和安全高效，必须加快主骨架公路网络建设。同时，注重综合运输连接线的建设，将公路、铁路系统与货运场站、公共交通停靠站等各种交通设施和设备相互衔接或整合，从而根据各种运输方式的服务特点，实现“点”、“线”、“面”有机结合，达到各种运输方式优势互补，提高各种方式整体的服务效率和效能。

6. 国防安全、突发事件应急保障重要性显现，需要综合交通提供有效保障

交通是国防安全、突发事件应急保障的重要物质基础之一，交通基础设施建设贯彻国防要求是做好军事斗争准备的重要条件。尽管和平与发展仍是世界的主旋律，但威胁和平的因素依然存

在，树立安全意识，保障国家安全是经济社会发展中要倍加重视的问题。“十二五”时期，要特别重视国防交通建设，完善国防交通网络，进一步增强国防交通、突发事件应急处置的综合保障能力。

(二) 交通发展机遇

——建设中国面向西南开放重要桥头堡战略的实施。桥头堡战略是中央为云南量身定制的发展战略，其内容全方位涵盖了兴边富民、绿色经济、民族文化建设、西部大开发、西向贸易通道建设等方方面面。

“十二五”时期，云南省将坚持以胡锦涛总书记的重要指示精神为指导方针，重点抓好四个方面的工作：一是着力构建面向西南开放的国际大通道。加快建设我国内地经云南直达印度洋连接东南亚、南亚国家的现代化交通运输网络。二是着力构建面向西南开放的产业基地。积极推进外向型、区域性的产业合作平台，多领域、高效率的国际经贸合作平台，务实、有效的区域金融合作平台建设，建立以两种资源为依托、两个市场为导向、具有明显区域特色和明显竞争优势的产业基地。三是着力构建面向西南开放的区域性国际经济走廊。把昆明—仰光经济走廊建设为中国西南连接印度洋的资源和能源经济走廊，把昆明—南亚经济走廊建设为中国通往南亚的陆路商贸物流走廊。四是着力构建面向西南开放的友谊桥梁。加快发展教育、卫生、文化等社会事业，使云南成为对外交往的窗口、文化交流的窗口、教育合作的窗口、科技合作的窗口，以更好的展示中华文化、促进国际友谊。

加快交通基础设施建设是云南实施桥头堡战略的重要基础。云南省交通运输大通道、交通运输业都将获得新的发展机遇。

——滇中经济区发展步入实质性推进阶段。“十一五”以来，省委、省政府着力加快了滇中经济区发展规划的步伐。在“十二五”期间，滇中经济区发展将呈现加速的趋势，楚雄州将面临着

参与滇中地区合作与竞争的难得优势。同时，随着《楚雄州北部金沙江流域经济社会发展总体规划》的实施，楚雄州与昆明、攀枝花两大经济体的合作发展将更加紧密。此外，随着金沙江中下游水能开发步伐的加快和楚雄盆地石油天然气勘探开发的继续推进，将使楚雄州成为区域发展的一个新支点，将全面促进交通建设的大发展。

滇中经济区的发展目标定位为带动云南省发展的增长区域，是中国西部特色鲜明、竞争力较强的门户经济区，是中国面向西南开放重要桥头堡的核心区域、支撑全省经济社会发展的重要增长极。滇中城市群将按照“优势互补、合作共赢，政府推动、市场主导，整体规划、协调统筹，先行先试、率先发展”的合作原则，合力推进滇中城市经济区建设。

滇中经济区发展已步入实质性推进阶段。目前，滇中经济区已成为云南名副其实的经济核心区。2010年，昆明、玉溪、楚雄和曲靖4州市占全省人口的37.4%，实现了全省59%的GDP和66.4%的财政总收入。但在发展的同时，经济增长与资源短缺、社会需求提高与公共供给滞后、城镇快速扩张与环境压力加大等问题逐步凸显，打破行政界线藩篱，有效整合资源和发展要素，保障经济社会与环境和谐发展，是滇中城镇发展面临的问题。

滇中经济区规划在战略选择上将突出整合区域产业、人口和环境资源，建设强大的区域基础设施体系和社会公共服务系统，优化城镇空间布局，全方位拓展与东南亚地区、泛珠三角等西南区域的交流合作，通过率先发展，协调发展，提升城市功能，保护性利用区域资源，优化人居环境，增强滇中经济区整体活力、竞争力和辐射力，为滇中经济区经济、社会发展提供具有高度适应性和开放性的空间载体。加强综合交通运输体系建设，促进经济区内各城市之间主导产业发展的横向联系，积极培育区域性产业集群，形成城镇、经济、市场一体化发展。

——党和国家对农村工作的高度重视。“十二

五”期间是社会主义新农村建设快速推进的重要时期，党中央、国务院高度重视“三农”问题，中央农村工作会议提出了“十二五”期间将进一步加快推进农业现代化、加强农村基础设施建设。农村公路是社会主义新农村建设的基础性设施，农村经济发展的重要支撑，直接关系到农村经济社会发展速度，关系到统筹城乡协调发展、农民早日脱贫致富和社会主义新农村建设的总体进程。在党和国家对农村工作的高度重视下，楚雄州农村公路建设力度将依然强劲。

——新一轮西部大开发战略的深入实施。深入实施西部大开发战略，既是扩大国内有效需求、保持全国经济社会平稳较快发展的客观需要，也是维护民族团结、边疆稳固、国家安全的必然要求。

西部大开发近10年来的经验表明，交通基础设施建设是西部大开发的重点，没有发达的交通就没有发达的经济，只有加快交通建设才能有效促进西部大开发。交通基础设施建设始终是西部大开发的战略重点，在未来5—10年内随着我国国力增强，国家对西部尤其是民族地区的扶持力度加大，楚雄州将面临着继续加强重大基础设施和改善民生的难得机遇。

——国家将扩大内需作为保持经济长期平稳较快发展的战略。国家“十二五”规划的一个重点就是要通过建立扩大消费需求的长效机制，保持经济长期平稳较快发展。同时把中西部地区和广大农村作为扩大消费需求的最大增量。可以预见，随着国家扩大内需政策向中西部和农村倾斜，楚雄州将面临着转变投资拉动型经济的难得机遇。必将带动农村地区货物和旅客运输需求的不断增加，对农村公路建设提出了新的更高的要求，将推动全州农村公路网通达深度、路面等级和抗灾能力的提高。

——国家制定出台战略性产业振兴发展规划。为了应对国际金融危机加深的影响，国家出台了10大产业振兴规划，云南省从发挥我省的特色优

势出发，制定出台了10大特色优势产业规划，这些规划覆盖了楚雄州的大部分领域。在“十二五”期间，随着国家和省重大产业振兴规划的实施，全州资源、环境和区位优势将进一步得到发挥，战略性新兴产业将面临着十分难得的发展机遇。要求特别注重综合运输的协调发展，加强各种运输方式之间连接线的建设，将公路、铁路系统与重大产业区、货运场站、公共交通停靠站等各种交通设施和设备相互衔接或整合，根据各种运输方式的服务特点，实现“点”、“线”、“面”的有机结合，达到各种运输方式优势互补，提高各种方式整体的服务效率和效能。

——东中部地区产业将呈加快转移之势。从国家“十二五”期间森林覆盖率、单位GDP能耗、主要污染物减排等多项预期和约束性指标来看，东中部地区劳动密集型产业和载能产业将受到更加硬性的政策性约束，加之劳动力成本的进一步上升和外需的持续萎缩以及国家将实行按区域宏观调控的政策，东中部地区向西部地区产业梯次转移的步伐将呈加快趋势，楚雄州将面临着承接产业转移发展的难得机遇。为适应产业转移的要求，楚雄州“十二五”期间应积极主动争取国家和省的最大支持，加快全州综合交通体系的发展。

三、规划的指导思想及目标

（一）指导思想

楚雄州“十二五”时期综合交通发展的指导思想：紧紧围绕楚雄州第八次党代会提出的富民强州的发展思路和目标，深入贯彻科学发展观，进一步解放思想，抓住国家继续实施西部大开发、桥头堡建设，新一轮扶贫开发和我省加快推进滇中经济区发展重大机遇。按照将楚雄州建设成为滇中经济区新的增长极、桥头堡战略大通道的重要枢纽，外向型产业基地、金沙江流域区域合作重要节点、全国民族团结示范区的要求，加快构建连通东西、纵贯南北、融公路、铁路、水运、航空、管道为一体的综合交通体系。

（二）发展目标

1. 总体目标

省委、省政府在贯彻落实《国务院关于支持云南省加快建设面向西南开放重要桥头堡的意见》的部署中，把基础设施建设列在首位。楚雄州综合交通体系建设必须利用好这个重大战略机遇期，实现新的跨越。“十二五”期间，楚雄州综合交通发展的总体目标是：以建设桥头堡、扩大对外开放、推动经济发展和引导城镇化发展为导向，以可持续发展为前提，力争到“十二五”末，楚雄州综合交通建设取得重大进展，基本形成公路、铁路、水运、航空、管道等交通运输方式协调发展的连接滇川、东南亚、南亚快速便捷的陆路大通道和滇中经济区重要交通枢纽，实现从“经济通道”向“通道经济”发展的跨越；交通运输服务实现“人便其行，货畅其流”格局，为拉动经济、改善民生、提高人民群众生活水平作出积极贡献；加快构建“布局完善、功能协调、衔接顺畅、技术先进、安全可靠、高效低耗”的综合交通运输体系，为桥头堡建设提供有力支撑，为推动彝州科学发展、和谐发展和跨越发展提供重要保障。

2. 具体目标

（1）公路

着力推进“构建中心、南下北上、西联东进、四通八达”的“四纵四横”主干公路网建设，构建以楚雄市为中心，东连昆明、曲靖，西通大理、德宏，北上西昌、成都，南下河口、磨憨的公路主通道。建成覆盖全州的高等级干线公路网，实现县县通高等级公路；州域内实现相邻县市之间高等级公路便捷连通，楚雄州与相邻州市间高等级路网顺畅衔接；农村公路通达深度、技术状况和服务水平得到显著提高，实现村村通公路，建制村公路路面硬化，农民出行难的问题得到有效解决。

预计“十二五”末，全州公路总里程将达到18000多公里；州境内高速公路通车里程达402公

里，规划新增高速公路 98 公里；一、二级公路里程达到 474 公里，新增 278 公里；实施通乡油路 1000 公里，通达工程 500 公里，实现 100% 的乡镇通沥青（水泥）路，100% 的建制村通公路；实现

70% 的建制村公路通沥青（水泥）路；20 户以上自然村通公路；争取实施县乡公路改造、乡际、村际间联网公路 1000 公里。

楚雄州“十二五”公路发展指标表

项目		2005 年	2010 年	“十二五” 预期增加	“十二五” 末目标
公路 里程	公路总里程（公里）	14130.68	16938.12	1500	18438
	高速公路	156.016	304.495	98	402
	一级公路	13	13	33	46
	二级公路	141.463	182.729	245	428
	三级公路	675	728.688		729
	四级公路	6461.359	7254.417	3500	10754
	等外公路	6683.842	8454.791	-2376	6079
	高等级公路比重（%）	2.20	2.95		5
	等级公路比重（%）	52.70	50.08		67
铺装 类型	有铺装路面	1150.573	2736.253	4500	7236
	简易铺装路面	693.979	765.979		766
	无铺装路面	12286.128	13435.888	-3000	10436
	其中：弹石路面	1233.741	1559.688	500	2060
通达 工程	通公路建制村数（个）	319	1073	21	1093
	建制村通达率（%）	29.1	98		100
通畅 工程	通铺装路面公路乡镇数（个）	48	93	10	103
	乡镇通油率（%）	47	90		100
	通铺装路面公路建制村数（个）		235	421	656
	建制村通畅率（%）		21.50		70
通班 车率	乡镇通班车率（%）	96	100		100
	建制村通班车率（%）	36.6	75		85

(2) 铁路

积极配合国家推进区域内铁路和城际轨道交通线网规划建设、滇中城市群城际轨道交通建设、境内主要铁路复线建设和电气化改造。通过铁路的扩能改造,进一步打通长距离、大运量的出省、出境运输通道。积极推进滇中城际轨道交通线网建设,构建滇中经济区现代化综合交通运输支撑体系。

(3) 航空

抓住云南省由“民航大省”向“民航强省”转变的机遇,积极发展航空运输业,开辟空中经济走廊,有序推进楚雄机场建设前期工作。同时,抓住国

家深化低空空域管理改革,积极发展通用航空、通勤航空机遇,积极协调配合推进楚雄大型通用机场建设项目。

(4) 水运

加快航道、码头建设,内河航运发展取得新的突破。到2015年,随着金沙江梯级电站之一的观音岩电站的开发建设,大姚县鱼泡江口至永仁县与四川省攀枝花市交界的82公里水道将形成渠化航道;新建大姚湾碧,永仁永兴,双柏三江口,双柏鹅脖子,楚雄青山嘴水库龙江、龟山等5个码头;对现有元谋江边码头、武定白马口码头进行改扩建。

“十二五”楚雄州水路发展目标表

项目	2005年	2010年	2015年	“十二五”期增加
内河水运里程(公里)	99.5	99.5	249.5	150
四级航道			82	82
五级航道				
生产性泊位		5	5	

(5) 交通枢纽站场

依托滇中经济区和攀西经济区的发展战略,着力推进以楚雄市为核心区的3个客运枢纽建设;依托安楚高速、楚大高速公路、永武高速、南永公路和元双公路、武禄公路黄金大三角路网结点优势,并与成昆铁路、广大铁路车站布局配合,打造楚雄、南华2个现代货物运输物流业园区和禄丰现代工业货物运输物流业园区;积极探索城市轻轨运输方式,支持企业集团集合班线客运、公交客运、出租汽车客运和客运站场优势,构建城市综合运输体系。

四、规划方案

按照“统筹规划、协调发展、分类指导、突出重点、讲求实效”的原则,促进区域综合运输与经济的协调发展,加快区域周边进出主通道和区域内部主骨架路网建设;加快各种运输方式的客、货运枢纽建设,促进各种运输方式之间的有效衔接;加快金沙江流域内河水运建设,充分发挥内河水运优势;积极推进区域内铁路网规划建

设;努力填补航空运输空白,完善综合交通体系;继续完成农村公路通达、通畅工程,促进城乡交通一体化;提高交通运输行业服务水平,推进运输服务的信息化、网络化、智能化;加强交通行业节能减排与环境保护工作,促进交通运输与资源环境协调发展。

(一) 公路

1. 完善干线公路总体布局

以国家干线公路网规划、云南省干线公路网规划和楚雄州现有路网构成初步路网,在楚雄州公路交通量发展预测、楚雄州及周边地区经济社会分布特征和发展趋势定量分析的基础上,以服务城市和社会经济发展、构建区域交通主通道、完善综合运输网络、改善区域公路交通条件为主要目标,综合考虑楚雄州发展方向、城镇体系发展、周边区域路网有效衔接等各种因素,形成“四纵四横”干线公路网。

规划目标形成“四纵四横”以二级公路为主的干线公路网。楚雄州干线公路“四纵四横”具体路

线为：

四纵：

(1) 永仁—景东：攀枝花—永仁—大姚—姚安—南华—兔街镇—景东；

(2) 元谋—双柏：元谋—牟定—楚雄—双柏—新平（水塘镇）；

(3) 永仁—双柏（大庄）：永仁—元谋—老城—羊街—高峰—平浪—彩云—大庄；

(4) 武定（已衣）—禄丰（长田）：已衣—武定县城—禄丰—腰站—长田—绿汁镇—峨山。

四横：

(1) 南华（五顶山）—新平：弥渡（牛街）—南华（五顶山）—楚雄（西舍路）—双柏（磬嘉）—新平（者竜）；

(2) 楚雄—大理：昆明—安宁—楚雄—南华—大理；

(3) 禄丰—姚安：禄丰—禄丰（广通）—牟定—姚安；

(4) 武定—大姚（三岔河）：武定—元谋—大姚—大姚（三岔河）。

具体详见楚雄州“十二五”干线公路网规划布局图（四纵四横）以及楚雄州“十二五”干线公路网等级结构图。

2. 农村公路规划

根据全面建设小康社会、全面落实科学发展观和构建社会主义和谐社会的总体要求，以为广大农村地区提供完善的公共服务，不断提高农民群众的物质文化水平为宗旨，按照因地制宜，分类指导的原则，为繁荣农村经济、推进城镇化进程、全面建设小康社会提供良好的交通条件。

规划“十二五”期间楚雄州基本实现“通乡公路油（水泥）路化，通村公路路面硬化，20户以上自然村通达化，交通运输网络化”的目标。建成干线公路、农村公路和旅游公路协调发展的立体公路网络，构建分工明确、结构合理、干支相连、互为补充、相互支持的现代化公路网络，推动区域、城乡交通发展一体化。实现彝州公路建设“近期改善、中期适应、远期超前发展”的战略目标，继续保持彝州公路交通建设事业又好又快发展。具体发展目标如下：

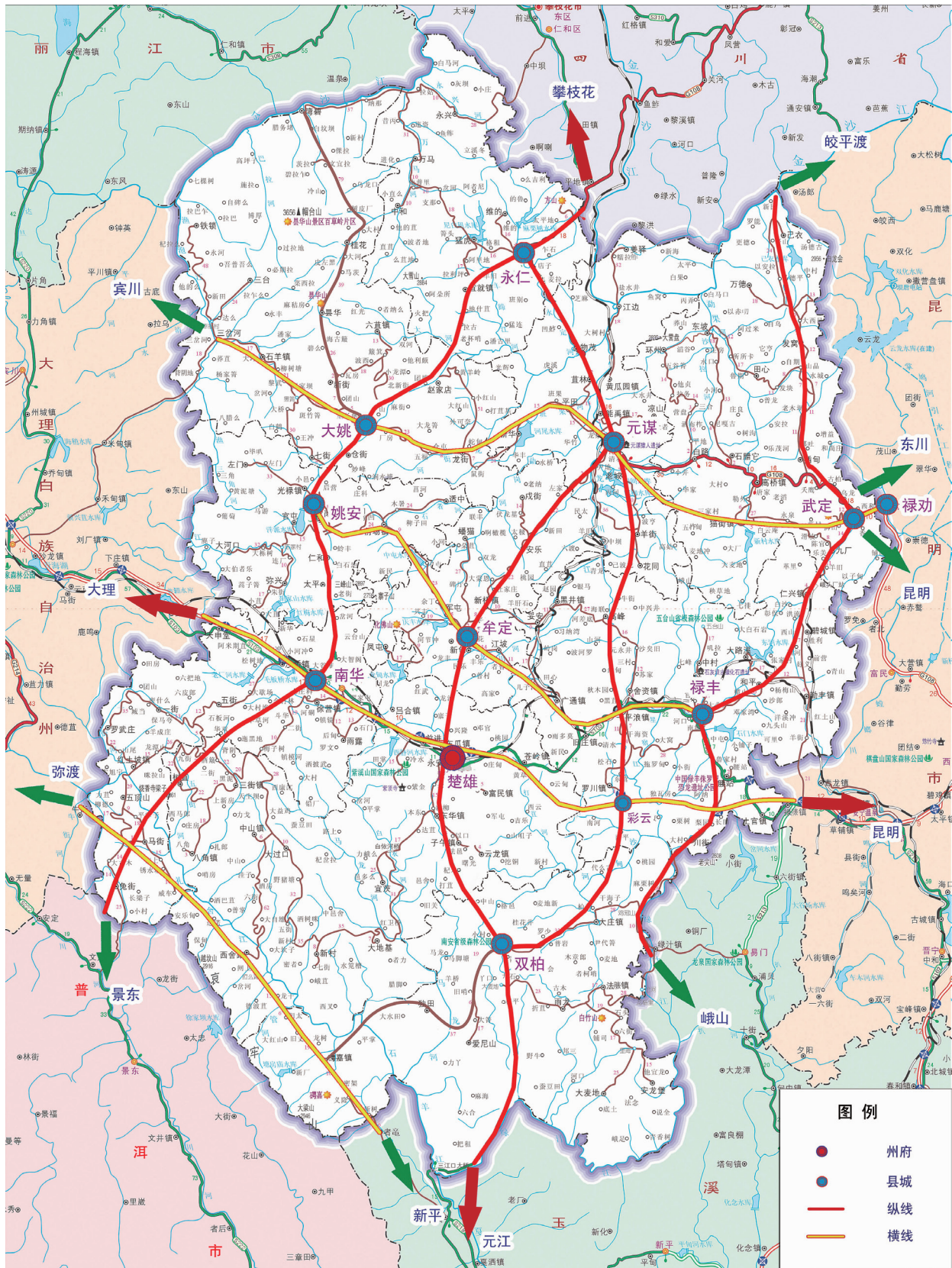
- (1) 100%乡镇通沥青（水泥）路；
- (2) 70%建制村通沥青（水泥）路；
- (3) 全州人口20户以上自然村通公路；
- (4) 优化农村公路网络建设。

规划形成以县道为区域骨干，乡村公路干支相连，布局合理，具有较高服务水平。重点是全面推进“畅通工程”，以完成全州具备条件的行政村通沥青（水泥）路、弹石路建设为重点，同时完善通村公路配套设施，提高晴雨通过率，结合自然条件逐步实施“网化工程”，提高路网密度和技术等级，为迈进现代化提供坚实的保障。

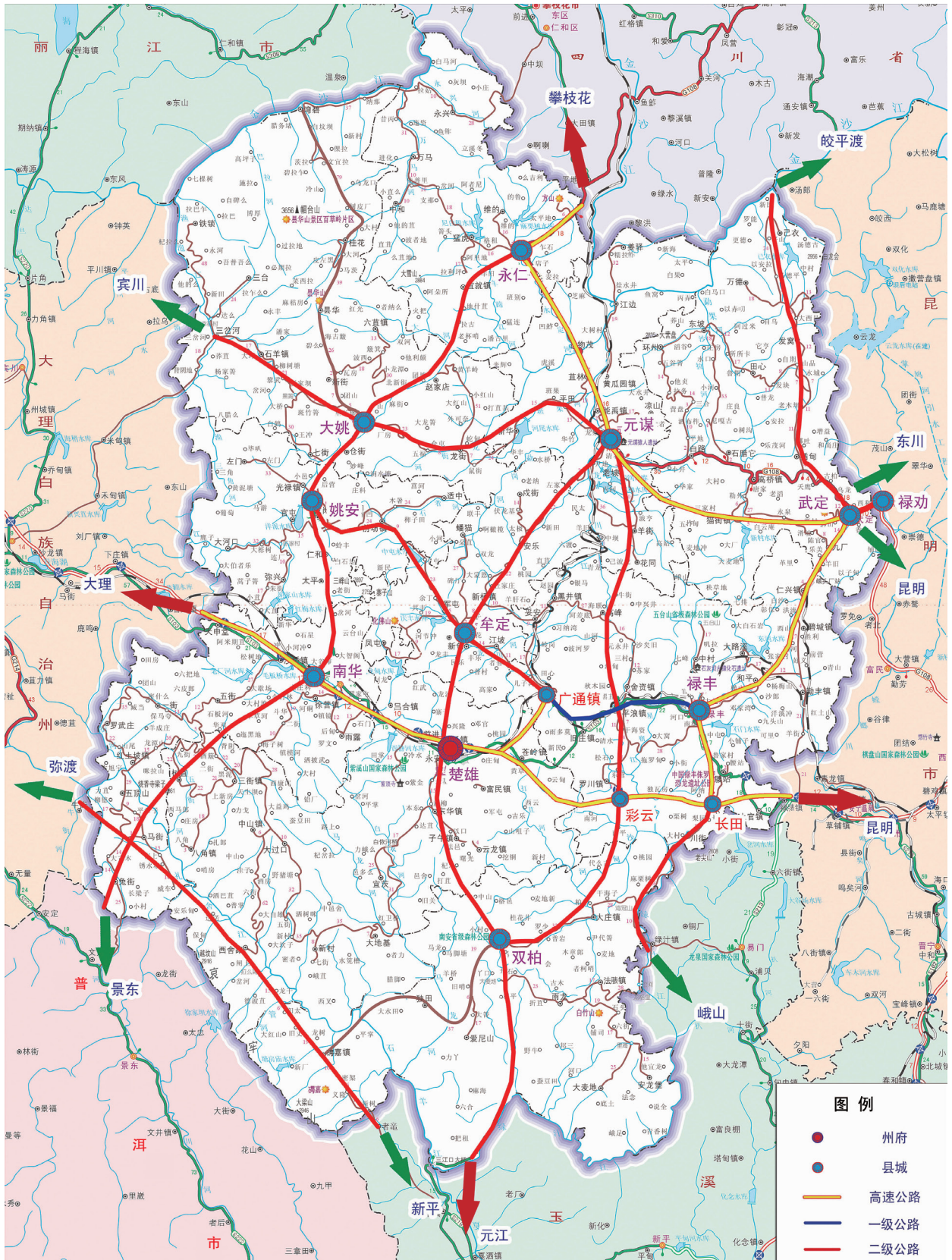
（二）铁路

根据《云南省“十二五”及中长期铁路网发展规划》，云南铁路网发展目标：以“八出省、四出境”通道为骨干，强化以印度洋国际大通道为主轴的省际、国际铁路通道，构建昆明与周边省会城市南宁、贵阳、重庆、成都，以及省内重点城市之间的快速铁路网络，不断完善适应经济社会发展并适度超前的现代化云南铁路网。

楚雄州“十二五”干线公路网规划布局图（四纵四横）



楚雄州“十二五”干线公路网等级结构图



1. “八出省”省际铁路通道经过楚雄州境内的有昆明—攀枝花—成都高标准快速铁路和滇藏铁路两条。

2. “四出境”国际铁路通道（五出口）经过楚雄州境内的有昆明—楚雄—大理—保山—瑞丽至缅甸皎漂、仰光，昆明—保山—芒市—腾冲猴桥经缅甸密支那至南亚、昆明—临沧—孟定清水河至缅甸的国际铁路通道。

3. “八出省、四出境”连接线经过楚雄州境内的有：滇中城市群城际铁路，滇中城市群核心放射线。规划建设滇中城市群城际铁路环线，即：曲靖—陆良—弥勒—玉溪—易门—楚雄—武定—寻甸—曲靖铁路；

4. 规划建设滇中城市群核心放射线，即：昆明—楚雄城际铁路，昆明—武定（禄劝）城际铁路。

（三）航空

为充分发挥楚雄州在构建滇中经济区、国家建设面向西南开放的重要桥头堡中的区位优势 and 未来经济社会发展对民航的需求，抓住云南省由“民航大省”向“民航强省”转变的机遇，积极发展航空运输业，开辟空中经济走廊，楚雄州拟在楚雄市与牟定县交界一带选址建设楚雄机场，初步定位为支线机场，计划在“十二五”期间开展项目前期工作。同时，抓住国家深化低空空域管理改革，积极发展通用航空、通勤航空机遇，在楚雄市拟建大型通用机场，并积极推进大姚县小型通用机场和元谋现有军用机场改建项目的前期工作。楚雄机场等三个通用机场已经纳入《民航西南地区通用机场布局规划》（2011~2020），该规划已上报中国民航局。

（四）水运

随着金沙江下游乌东德、观音岩水电站的建成运行，武定、元谋、永仁、大姚县境内金沙江水位因水库蓄水大幅抬升，具备内河通航条件。通过对金沙江航道的综合治理，建设大姚湾碧，永仁永兴，元谋江边，武定白马口，双柏三江口、鹅脖子，楚雄青山嘴水库龙江、龟山码头，完善

码头及相应的公路、仓储转运配套设施。把江边码头建设成为具备水运、公路客、货运输综合服务型功能的码头，以满足人流、物流和红色旅游业发展的需要。

（五）管道

中缅油气管道包括原油管道和天然气管道。原油管道起点位于缅甸西海岸马德岛，国内全长1631公里，天然气管道起点在皎漂 Kyaukpyu 港，国内全长1727公里，其中：楚雄州境内原油管道、天然气管道建设各178公里。三条支线为安宁支线43公里输油管、丽江支线201公里输气管线、玉溪支线106公里输气管线。

管道经缅甸若开邦、马圭省、曼德勒省和掸邦，从云南瑞丽进入中国境内，途径德宏、保山、大理、楚雄、昆明、曲靖等地，在富源县的后所镇进入贵州盘县，在贵州安顺实现油气管道分离，原油管道经遵义到达末站重庆，天然气管道则将南下到达广西。中缅油气管道是继中哈石油管道、中亚天然气管道、中俄原油管道之后的第四大能源进口通道，预计每年能向中国输送2200万吨原油、120亿立方米天然气，可以进一步缓解中国对马六甲海峡原油运输的依赖，降低海上进口原油的风险，有利于完善我国石化工业布局，改善“北油南运”的局面，构建我国东中西部优势互补、相互促进的区域协调发展新格局。

（六）综合运输结构战略目标规划

“十二五”楚雄州综合交通运输体系中，公路、铁路、水运、民航（管道运输国省统一规划）共同承担着全州的客货运输任务。提高综合运输效率，充分利用各种运输方式的比较优势，因地制宜发展综合运输，达到最佳的技术经济效益是“十二五”楚雄州综合交通运输体系发展的重要目标。运输结构是影响运输效率的主要因素，综合考虑楚雄州自然地理条件、经济社会空间布局、各种运输方式发展情况、国家运输政策、客货运量及其特征变化情况等因素，“十二五”末楚雄州综合运输方式分担目标见下表。

楚雄州“十二五”综合运输结构发展目标表

单位:%

	公路	铁路	民航	水运
客运	90.95	8.5	0.05	0.5
货运	88.95	10	0.05	1

(七) 综合交通枢纽发展规划

公铁联运将是楚雄州“十二五”期间多式联运的主要形式。以铁路客货运场站、机场、码头为节点，以公路为纽带，充分发挥公路灵活性优势和集散功能，公路客货运场站与其它枢纽场站配合建设，实现多种方式的联合运输与换乘，形成大型多式联运的物流中心。“十二五”楚雄州将形成三个一级枢纽节点，楚雄公铁航联运的大型综合交通枢纽，面向攀枝花经济区的永仁公铁联运枢纽，面向昆明及我国东部的武定公铁联运枢纽；形成南华、大姚、姚安、元谋、禄丰、双柏、牟定七个二级枢纽节点。

五、建设重点及投资规模

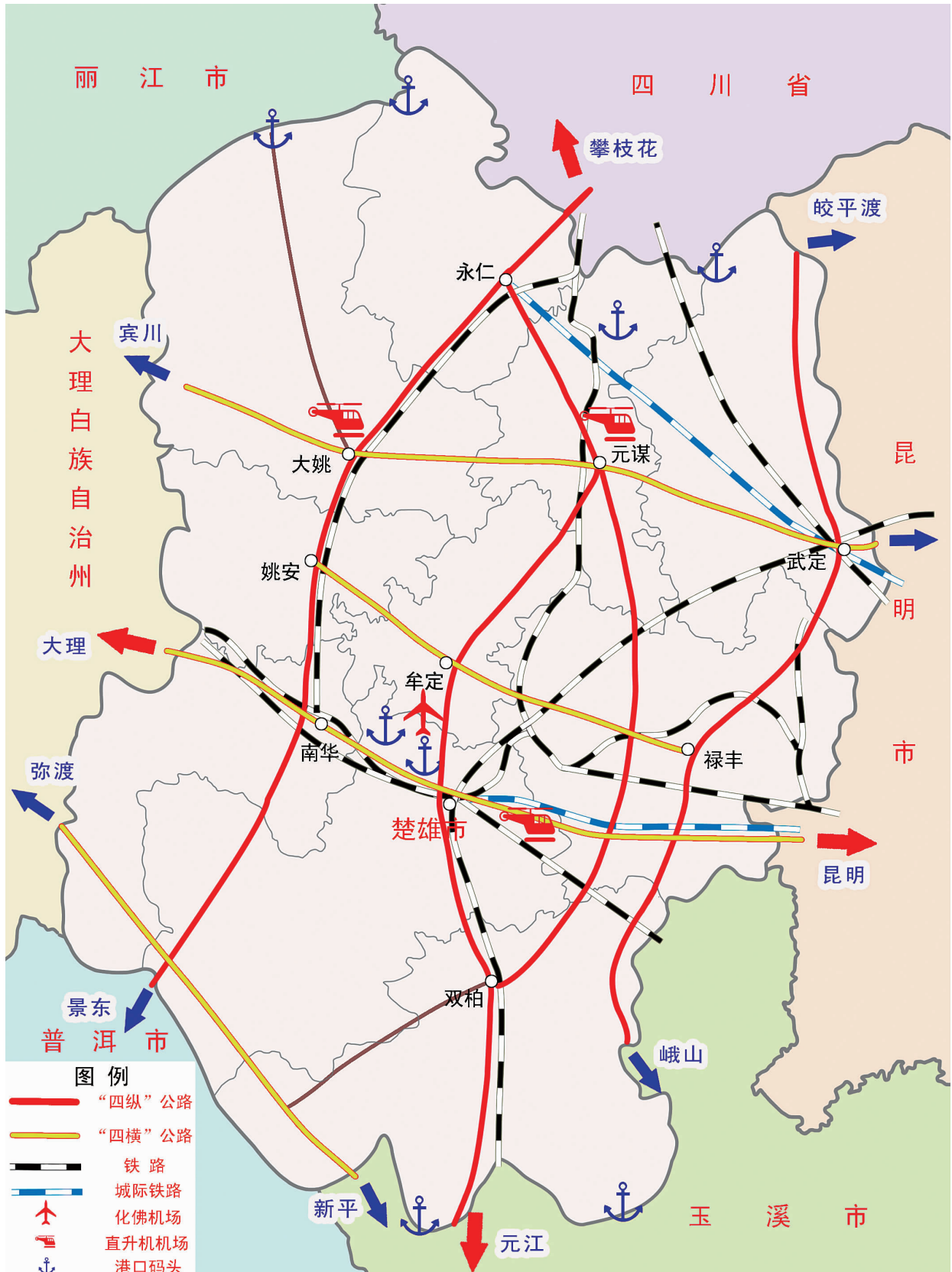
(一) 建设重点

1. 公路

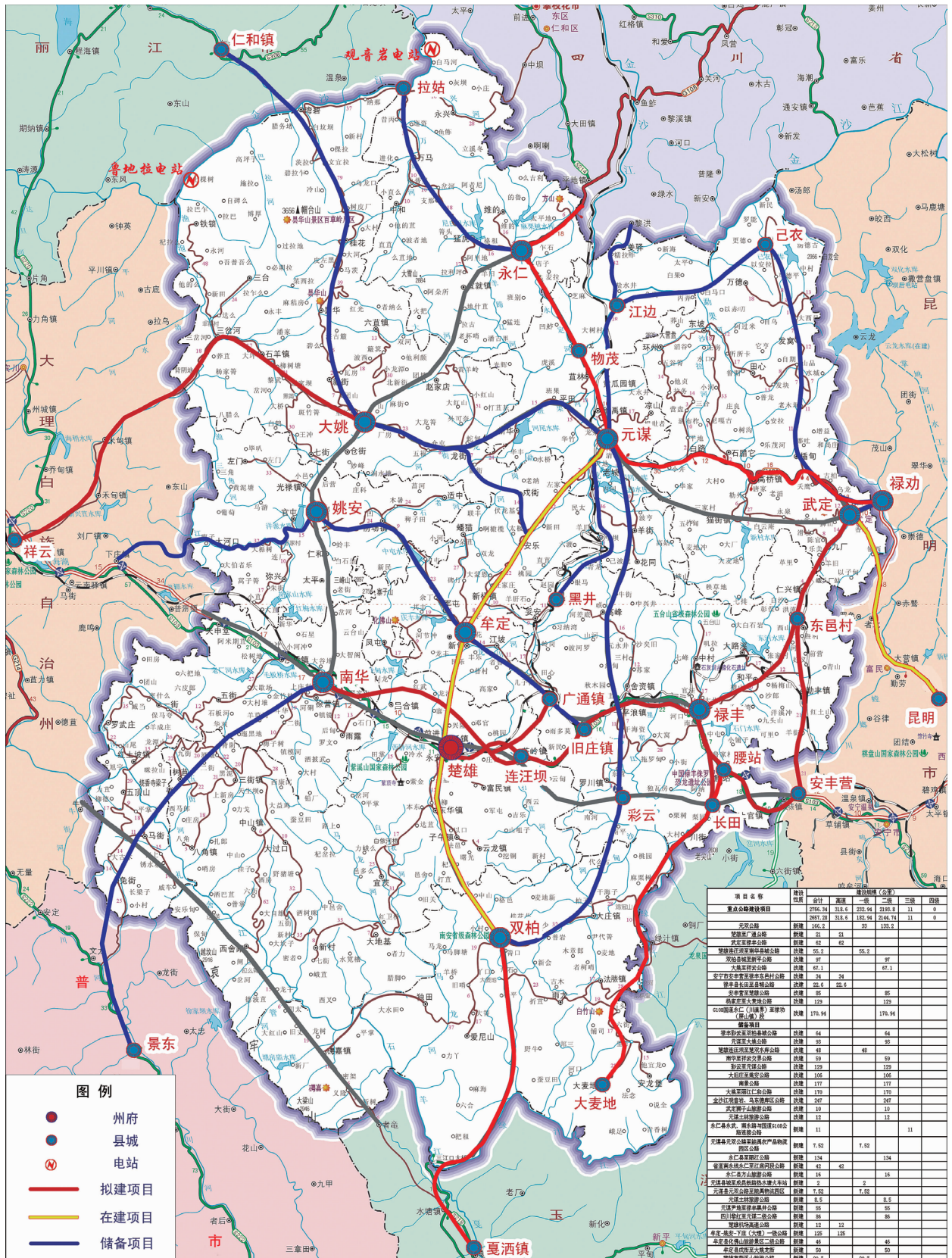
综合考虑楚雄州未来经济社会发展分布特征、公路网建设现状、城市总体规划，以公路建设发展目标、与周边地区路网的对接、旅游资源开发和能源基地建设，并考虑与其他交通方式的有效衔接，确定“十二五”重点建设项目、储备项目以及农村公路发展重点。

详见楚雄州“十二五”综合交通规划图、楚雄州“十二五”公路重点建设项目示意图及楚雄州“十二五”公路重点建设项目表、楚雄州“十二五”农村公路建设项目表。

楚雄州“十二五”综合交通规划图



楚雄州“十二五”规划公路重点建设项目示意图



“十二五”楚雄州公路规划重点建设项目表

序号	项目名称	建设性质	建设规模(公里)						项目投资(亿元)	“十二五”投资或工作任务	项目属性
			合计	高速	一级	二级	三级	四级			
一	重点公路建设项目		2657.28	318.6	182.94	2144.74	11	0	955.32	206.22	
1	元双公路	续建	166.2		33	133.2			40.41	13	
2	楚雄至广通公路	新建	21	21					16.57	16.57	省道楚雄线 S317
3	武定至禄丰公路	新建	62	62					36.64	36.64	省道禄屏线 S213
4	楚雄连汪坝至南华县城公路	改建	55.2		55.2				42.16	22.73	国道沪瑞线 G320
5	双柏县城至新平公路	改建	97			97			23.29	23.29	省道元勰线 S214
6	大姚至祥云公路	改建	67.1			67.1			15.49	12.39	省道楚雄线 S316
7	安宁市安丰营至禄丰东邑村公路	改建	34	34					23.88	13.54	省道禄屏线 S213
8	禄丰长田至县城公路	改建	22.6	22.6					15.32	6.44	
9	安丰营至楚雄公路	改建	85			85			25.5	7.65	国道沪瑞线 G320
10	杨家庄至大麦地公路	改建	129			129			51.6	36.12	省道易双线 S313
11	G108 国道永仁(川滇界)至禄劝(屏山镇)段	改建	170.94			170.94			17.85	17.85	国道京昆线 G108
二	储备项目										
12	禄丰彩云至双柏县城公路	改建	64			64			19.2	完成前期工作	
13	元谋至大姚公路	改建	93			93			37.2	完成前期工作	省道楚雄线 S316
14	楚雄连汪坝至楚双水库公路	改建	48		48				27.36	完成前期工作	省道元勰线 S214
15	南华至祥云交界公路	改建	59			59			23.6	完成前期工作	国道沪瑞线 G320
16	彩云至元谋公路	改建	129			129			51.6	完成前期工作	省道楚雄线 S316
17	大旧庄至姚安公路	改建	106			106			42.4	完成前期工作	省道楚雄线 S317
18	南景公路	改建	177			177			70.8	完成前期工作	省道永景线 S216

“十二五”楚雄州公路规划重点建设项目表

序号	项目名称	建设性质	建设规模(公里)						项目投资(亿元)	“十二五”投资或工作任务	项目属性
			合计	高速	一级	二级	三级	四级			
19	大姚至丽江仁和公路	改建	170			170			51	完成前期工作	
20	金沙江观音岩、乌东德库区公路	改建	247			247			54.34	完成前期工作	
21	武定狮子山旅游公路	改建	10			10			3	完成前期工作	
22	元谋土林旅游公路	改建	12			12			3.6	完成前期工作	
23	永仁永武、南永路与国道G108公路连接公路	新建	11				11		0.57	完成前期工作,争取开工	
24	元谋元双公路至能禹农产品物流园区公路	新建	7.52			7.52			4.29	完成前期工作,争取开工	
25	永仁至丽江公路	新建	134			134			40.2	完成前期工作	
26	省道南永线永仁至江底河段公路	新建	42	42					29.4	完成前期工作	
27	永仁方山旅游公路	新建	16			16			4	完成前期工作	重点建设项目
28	元谋县城至成昆铁路热水塘火车站	新建	2		2				1.14	完成前期工作	重点建设项目
29	元谋元双公路至能禹物流园区	新建	7.52		7.52				4.29	完成前期工作	重点建设项目
30	元谋土林旅游公路	新建	8.5			8.5			1.2	完成前期工作	重点建设项目
31	元谋尹地至禄丰黑井公路	新建	55			55			22	完成前期工作	
32	四川黎红至元谋二级公路	新建	86			86			34.4	完成前期工作	
33	楚雄机场高速公路	新建	12	12					8.4	完成前期工作	
34	牟定—姚安—下庄(大理)一级公路	新建	125	125					62.5	完成前期工作	
35	牟定化佛山旅游景区二级公路	新建	46			46			18.4	完成前期工作	
36	牟定戌街至大姚龙街	新建	50			50			20	完成前期工作	
37	楚雄紫溪山旅游公路	新建	29.7		29.7				11.72	完成前期工作	重点公路建设项目

“十二五”楚雄州农村公路规划建设项目建设目录表

序号	项目名称	建设性质	建设规模 (公里)					总投资 (亿元)	“十二五”投资 (亿元)	
			合计	高速	一级	二级	三级			四级
			9000					9000	35.25	35.25
1	通乡油路、通达工程		至“十一五”末，全州乡镇通油路率达到90%，建制村通达率98%，“十二五”期间将继续实施通乡油路1000公里，通达工程500公里，实现100%的乡镇通油路，100%的建制村通公路。					1500	9	9
2	建制村通畅工程		“十二五”期间实现70%的建制村通畅工程，即实施3500公里左右建制村通沥青（水泥）路。					3500	19	19
3	20户以上自然村通路工程		“十一五”期间共修通20户以上自然村930个，修建村组公路3296公里，“十二五”期间计划实施3000公里。					3000	3	3
4	农村公路联网公路		“十二五”期间，为提高农村公路网络化水平，争取实施县乡公路改造、乡际、村际联网公路1000公里。					1000	4	4
5	新建桥梁和危桥改造		“十二五”期间，计划年均新建桥梁5座。					25座	0.25	0.25

2. 铁路

积极支持、配合实施《云南省“十二五”及中长期铁路网发展规划》目标，加快楚雄州铁路基础设施建设，“十二五”期楚雄州铁路及轨道交通建设项目重点：

(1) 续建成昆铁路昆广复线工程，设计等级为国家Ⅰ级双线电气化铁路，设计时速为200公里/小时。该项目起于广通北站，止于昆明西站，全长106.3公里，总投资58.4亿元，其中：楚雄州境内涉及53.5公里，投资约28亿元。2007年10月开工建设，预计全线2013年可开通运营。

昆广复线工程东端通过昆明枢纽与既有贵昆、南昆、昆玉铁路及正在建设的中越、规划的中老通道相连，西端通过广通站与广大（理）铁路及大（理）丽（江）铁路、规划建设的丽（江）香（格里拉）铁路、中缅通道大（理）瑞（丽）铁路相连接，经广通站向北至攀枝花、成都，可达西北各省区。

(2) 广通至大理高速铁路扩能改造，设计等级为Ⅰ级双线电气化铁路，设计时速200公里/小时，建设工期4年，全线设广通北、楚雄（北）、祥云南、大理等火车站。该项目是桥头堡建设的重点项目，东端与成昆铁路和正在建设的昆广复线接轨，西端与大理至保山瑞丽铁路、大理至丽

江及香格里拉铁路连接，是泛亚铁路和滇藏铁路的重要组成部分。

(3) 成昆铁路复线永仁至广通段，设计等级为Ⅰ级双线电气化铁路，设计时速200公里/小时，建设工期3年。成昆铁路复线建成后将是楚雄州北上入川的重要通道之一，路线北接宝成铁路、成渝铁路，南连贵昆、桂昆铁路，直达东部沿海地区。

(4) 永仁—元江铁路工程，该项目起于永仁县，经大姚、姚安、南华、楚雄市、双柏、新平，在元江县与中老通道玉溪—磨憨铁路接轨，全长400公里，楚雄州境内约250公里，拟按Ⅰ级单线标准建设，预计总投资200亿元。项目已纳入《云南省“十二五”及中长期铁路网发展规划》，该条铁路直接连通成昆铁路与玉溪—磨憨铁路，是联系滇中与滇南片区直至出境的重要通道。

(5) 南华—普洱—临沧铁路工程，该项目起于南华县，经祥云、云县、临沧在宁洱与中老通道玉溪—磨憨铁路接轨，全长180公里，楚雄州境内约100公里，拟按Ⅰ级单线标准建设，预计总投资100亿元。

具体详见楚雄州“十二五”铁路规划建设项目表。

楚雄州“十二五”铁路规划建设项目表

序号	项目名称	建设性质	主要控制点及站点	建设规模及技术标准	项目投资（亿元）	建设年限
1	昆广铁路复线工程	续建	广通、禄丰、昆明	国铁Ⅰ级双线53.5公里，设计车速200公里/小时	8.56	2011—2012
2	广大铁路扩能改造工程	新建	广通、苍岭、鹿城、东瓜、紫溪、吕合、龙川、沙桥	新建Ⅰ级双线95公里，设计车速200公里/小时	70	2011—2015
3	成昆铁路复线永仁至广通段	新建	永仁、元谋、禄丰	新建Ⅰ级双线90.62公里，设计车速200公里/小时	109.21	2013—2016

序号	项目名称	建设性质	主要控制点及站点	建设规模及技术标准	项目投资(亿元)	建设年限
4	永仁—大姚—姚安—南华—新平—元江铁路	前期工作	永仁、大姚、姚安、南华、楚雄、新平、元江	拟建 I 级单线 250 公里	200	完成前期工作
5	南华—普洱—临沧铁路	前期工作	南华、普洱、临沧	拟建 I 级单线 100 公里	100	完成前期工作
合计				589.12 公里	487.77	

积极推进滇中城际轨道交通线网建设，构建滇中经济区现代化综合交通运输支撑体系。滇中城市群城际铁路环线，拟按 I 级双线标准建设，全长 700 公里，预计总投资 630 亿元；滇中城市群核心放射线，昆明—楚雄城际铁路，路线经禄丰（士官）、恐龙谷到达楚雄市，路线全长 135 公里；昆明—武定（禄劝）城际铁路，路线全长 69 公里。

3. 航空

为加快航空运输发展以适应社会主义市场经济发展的需求，“十二五”期间，楚雄州拟在楚雄市、牟定县选址建设楚雄机场，初步定位为支线机场，计划开展项目前期工作。在楚雄市拟建大型通用机场；积极推进大姚县小型通用机场和元谋现有军用机场改建项目的前期工作；结合机场场址，配套建设机场与干线公路的连接线工程，实现机场与干线公路的有效衔接。

(1) 楚雄机场

拟建机场位于牟定县与楚雄市交界飒马场一带，占地约 2000 亩。机场选址符合国家民航机场布局规划要求，距元双二级公路 12 公里，楚雄州州府 35 公里，昆明市 190 公里，四川攀枝花市 210 公里左右。该机场拟建设规模为 4C 级，初步定位为新西部大开发支线机场，必要时还可以作为昆明国际机场、攀枝花机场的备降机场，并可

兼顾边防的需要。

(2) 楚雄市苍岭镇通用航空基地

楚雄市苍岭镇通用航空基地建设项目拟占地 1540 亩，其中苍岭基地建设 1500 亩，市区总部办公室 40 亩。建成后重点业务为直升机驾驶员培训服务、直升机维修服务、农业和抢险救灾、中外游客旅游及空中摄影、空中测绘、日常电网建设寻查、重大自然灾害事故排查等。

(3) 大姚机场

拟建大姚小型通用机场，“十二五”期间争取启动前期工作。根据大姚县区位及资源，机场主要功能定位是开发短途空中运载业务，抢险救灾、护林防火、警务巡逻、气象服务、空中邮政、商务旅游包机等业务，是楚雄州机场的延伸，与楚雄机场和周边机场长短结合、优势互补。

(4) 元谋机场

“十二五”期将争取启动元谋机场改建项目的前期工作，机场改建后功能定位为大型通用机场，机场的建设将对抢险救援、国边防起着重要作用。

具体详见楚雄州“十二五”民航规划建设项目的目录表。

楚雄州“十二五”民航规划建设项目表

序号	项目名称	建设性质	建设地点	建设规模及内容	用地面积(亩)	项目投资(亿元)	建设年限
1	楚雄机场	新建	牟定县与楚雄市交界飒马场	4C级	2000	5	2010—2013
2	楚雄市通用航空基地	新建	楚雄市苍岭镇	3C级及直升机停机坪及配套设施	1540	3.5	2010—2014
3	大姚机场	新建	——	3C级			启动前期工作
4	元谋机场	改建	原元谋机场	3C级			启动前期工作
合计					3540	8.5	

4. 水运

到2015年，金沙江梯级电站开发建设，观音岩电站建设，大姚县鱼泡江口至永仁县与四川省攀枝花市交界的82公里水道形成渠化航道；新建大姚湾碧，永仁永兴，双柏三江口，双柏鹅脖子，楚雄青山嘴水库龙江、龟山等5个码头；对现有元谋江边码头、武定白马口码头进行改扩建。

加强元谋县船房箐至武定县志力85公里通航

航道的养护管理，争取资金对碍航的志力滩、河门口滩、滴水岩滩、黑者滩、金桩岩滩、拖拉古滩、白马口滩、闸门滩、芝麻村滑坝、棉叉箐滩、羊楼梯滩、龙川江口滩、石花滩进行整治；增设航标，使该航段达到国家标准。

详见楚雄州“十二五”水路规划重点建设项目表。

楚雄州“十二五”水路规划重点建设项目表

序号	项目名称	建设性质	建设规模及内容	规划建设时间	项目投资(万元)
1	大姚湾碧码头	新建	吞吐量20万吨、500吨级泊位1个	2015年	1200
2	永仁永兴码头	新建	吞吐量20万吨、500吨级泊位1个	2015年	1200
3	元谋江边码头	改扩建	货物吞吐量30万吨、旅客吞吐量40万人，100吨级泊位3个	2013年	1500
4	武定白马口码头	改扩建	吞吐量10万吨、100吨级泊位1个	2013年	600

序号	项目名称	建设性质	建设规模及内容	规划建设时间	项目投资(万元)
5	元谋、武定 85 公里航道整治	滩险整治	主要碍航滩险整治	2012 年	1000
6	双柏三江口码头	新建	吞吐量 6 万吨、100 吨级泊位 1 个	2015 年	450
7	双柏鹅脖子码头	新建	吞吐量 6 万吨、100 吨级泊位 1 个	2015 年	450
8	青山嘴龙江、龟山码头	新建	吞吐量 10 万人、50 吨级泊位 1 个	2015 年	1500
	合 计				7900

5. 交通枢纽站场

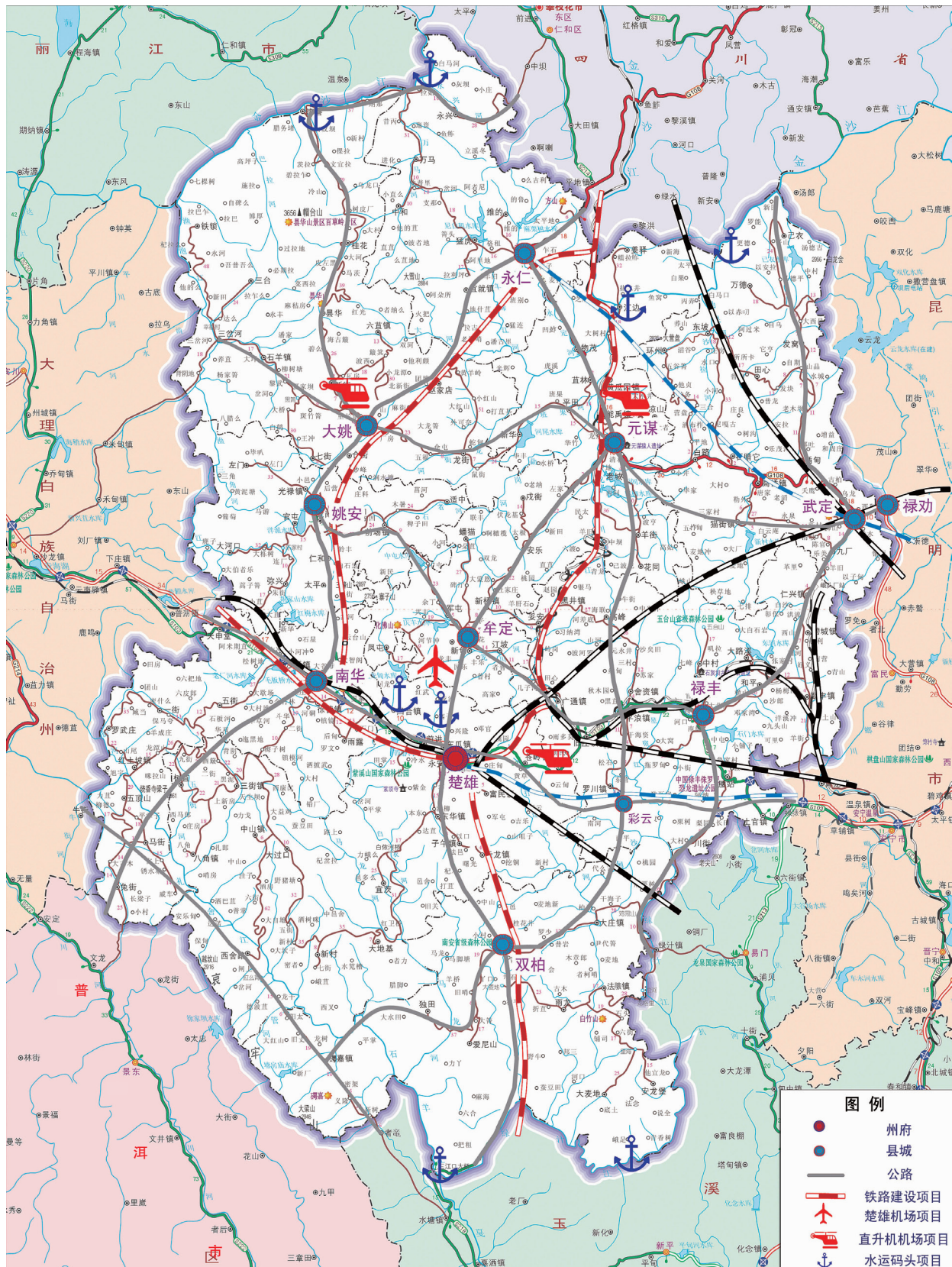
以综合枢纽场站建设为突破口，以“零距离换乘”为目标，实现道路客运、城市公交、城市出租汽车客运和零担快递等各种运输方式的有效衔接。以货运信息系统建设为平台，现代物流园区等货运场站基础设施为载体建设，以“无缝隙衔接”为目标，重点发展甩挂运输，加快货运场站、集装箱中转站、物流中心、现代物流园区等货运基础设施建设，为货运发展提供良好的组织

平台和硬件支撑，构建现代物流体系。

(1) 客运站扩容升级改造。建设楚雄、永仁、禄丰等三个枢纽客运站，形成“客运站为结点、班线为辐射”带动周边县的楚南、楚北和禄丰—武定（含禄劝）经济圈的客运服务网络。

(2) 货物运输站场建设，推进现代货运物流发展。重点建设楚雄、南华、永仁等三个交通主枢纽结点货物运输物流站场和禄丰工业货运物流站场。

楚雄州“十二五”铁路、航空、水运规划建设重点项目布局图



楚雄州“十二五”运输站场规划重点建设项目表

序号	项目名称	性质	项目情况			建设内容
			占地	建筑面积	项目投资 (万元)	
1	楚雄汽车货物流园区	新建	80 亩	30000 ² m	2000	集中货运信息、货运代理、货物仓储、配送, 停车, 源头治超及安检设备
2	南华腾龙道路货物流园区	新建	70 亩	26000 ² m	1750	集中货运信息、货运代理、货物仓储、配送, 停车, 源头治超及安检设备
3	禄丰道路货物流园区	新建	60 亩	25000 ² m	1800	集中货运信息、货运代理、货物仓储、配送, 停车, 源头治超及安检设备
4	广通货物流园区	新建	50 亩	20000 ² m	1450	集中货运信息、货运代理、货物仓储、配送, 停车, 源头治超及安检设备
5	永仁道路货物流园区	新建	51 亩	20000 ² m	1450	集中货运信息、货运代理、货物仓储、配送, 停车, 源头治超及安检设备
6	楚雄汽车客运站	改扩建	二改一, 功能改造		2287	枢纽站 (停车场、候车厅、出站口改造、安检设备)
7	元谋新城汽车客运站	新建	一级客运站标准		3600	枢纽站
8	永仁汽车客运站	改扩建	搬迁改造		2450	枢纽站 (成都至昆明国道主干线与南永主干线站点设置)

（二）投资规模

“十二五”期间，楚雄州综合交通发展投资总规模440.25亿元，其中：公路建设投资241.47亿元（干线公路206.22亿元，农村公路35.25亿

元），运输站场建设1.68亿元；水路建设项目0.8亿元；机场建设投资8.5亿元；铁路建设投资约187.8亿元。具体见下表：

楚雄州“十二五”综合交通发展规划投资表

类别	“十二五”投资（亿元）
一、公路建设项目	241.47
二、运输站场建设	1.68
三、水路建设项目	0.8
四、机场建设项目	8.5
五、铁路建设项目	187.8
合计	440.25

六、措施与建议

（一）提高认识，明确综合运输体系在国民经济中的战略地位，推动综合运输体系全面发展

交通运输业是国民经济的基础产业，必须确立交通运输在国民经济和社会发展规划中的战略地位和优先发展的秩序。从楚雄州目前综合交通体系的发展现状来看，无论是单个交通方式还是整体交通网络均表现出不同程度的问题，无法有效支撑国民经济的平稳较快发展。总体看，楚雄州综合交通运输体系还处于加快发展的阶段。

（二）以规划为统领，做好建设前期准备工作

规划是建设的前提，要以综合交通规划和交通专项规划为指导，切实做好重大项目论证工作，加强与相关部门的衔接，切实推进项目前期工作，提高前期工作质量，做好大型交通建设项目的前期准备工作和立项工作，创造条件，抓住建设时机和机遇。

（三）强化综合交通建设统筹协调力，提高综合交通效益

综合交通系统要从点、线、面（即枢纽、通道、网络形态）三个层面统筹考虑不同运输方式之间、城市、城乡交通与城际交通之间基础设施

的衔接、优化与协调，枢纽的规模和类型与通道的能力和构成相匹配，网络布局与运输需求的分布相一致。加强政府主管职能部门的统筹协调力度，统筹综合交通发展中各种运输方式之间、城市交通与城际交通之间各专项规划、建设、运营管理的有效衔接，充分发挥各种运输方式的经济和技术比较优势，提高综合交通运输整体效益。

（四）争取将本规划的重点项目纳入国家、省相关规划

抓住国家“扩内需、保增长”的发展机遇，争取将重点建设项目纳入国家交通运输“十二五”发展规划或云南省综合交通“十二五”发展规划，予以优先安排和重点支持，为项目的顺利推进创造良好条件。

（五）建立长期、稳定、充足的资金渠道，逐步增加政府投入

交通建设资金需求巨大，解决资金问题成为楚雄州公路交通事业发展的关键。积极争取国家国道建设资金补助，需建立州级长期、稳定、充足的资金渠道，保障规划顺利实施。目前楚雄州公路建设资金，除车购税、中央和地方财政专项资金和地方自筹等资金外，较大部分资金来源

于国内贷款，总体上尚未形成长期、稳定和充足的资金渠道。另外，公路建设资金中，大部分资金是通过“收费还贷”政策获取了贷款资金，需要进一步优化资金结构，设立专项建设资金，加大政府对交通运输的政策性投入，确保政府给予交通运输在土地利用、投资、财税等方面的重点支持，从而为交通运输适应经济社会发展提供制度和资金保障。

（六）正确处理交通和资源、环境之间的关系，走“资源节约型、环境友好型”的综合交通发展之路

一是在交通体系建设和运营中想方设法加强

环境保护，减少环境损失，采取避让水源地保护区、风景名胜区、自然保护区、水土保持敏感区，杜绝因片面追求减少初期建设成本而采用大填大挖的建设方案，尽量防止水土流失和生态破坏，减少运输能源、土地资源的浪费和环境的破坏；二是要采取切实措施，高效、合理的集约利用土地资源，超前规划，在眼前资金不足的情况下预留好发展条件，杜绝重复建设；三是推行节约资源的运输方式，鼓励清洁节能运输方式的发展，减少和控制交通运输带来的环境污染，实现循环经济模式。